

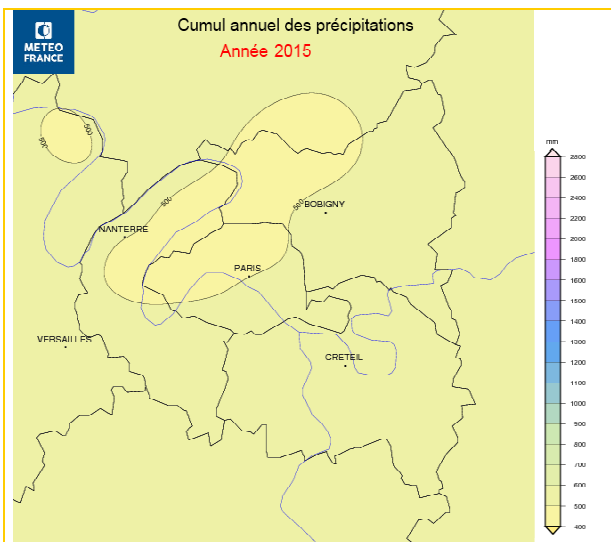
2015

L'année 2015 est une année chaude, ensoleillée et sèche. Elle figure dans le palmarès des 3 années les plus chaudes depuis 1900. Comparée aux 20 dernières années, sa pluviométrie arrive au 5^{ème} rang des années les plus sèches et son ensoleillement au 2^{ème} rang des années les plus ensoleillées derrière 2003.

| De 01/2015 à 12/2015 | Moyennes des températures sous abri | | | | Pluviométrie | | Ensoleillement | | Vent moyen (km/h) |
|----------------------|-------------------------------------|------------|----------------|------------|--------------|-------------|----------------|-------------|-------------------|
| Station | minimales (°C) | écart (°C) | maximales (°C) | écart (°C) | cumul (mm) | rapport (%) | cumul (heures) | rapport (%) | |
| PARIS-MONT-SOURIS | 9.6 | 0.8 | 17.3 | 1.3 | 506.5 | 79 | 1952 | 117 | 10.8 |

© Copyright METEO FRANCE

Peu pluvieux



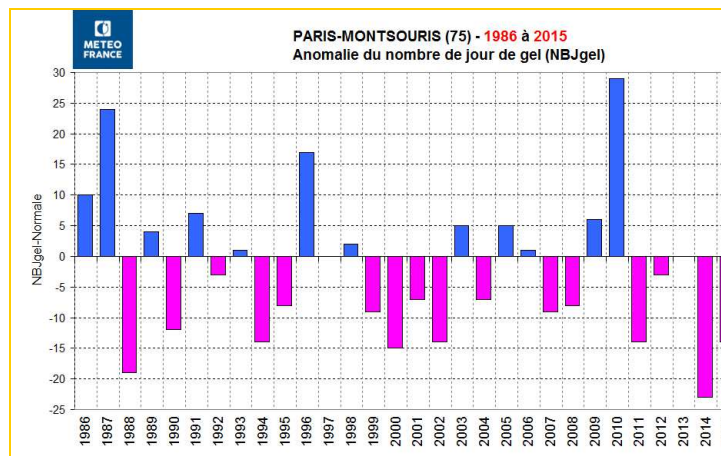
La ville de Paris, avec un cumul de précipitations de 491 mm, connaît un déficit de 22 %, ce qui place cette année 2015 au 8^{ème} rang des années les plus sèches.

Août et septembre sont très pluvieux avec un excédent de plus de 40%, mais Paris manque d'eau pendant 7 mois, en janvier, février, au printemps puis en septembre et décembre ; les déficits mensuels fluctuent de 23 % en janvier à plus de 60% en juillet et décembre et jusqu'à 90 % en juin.

La station de Paris-Montsouris compte 89 jours de précipitations, soit 22 jours de moins qu'une année dite normale.

Les évènements marquants de l'année

- Peu de gelées en 2015

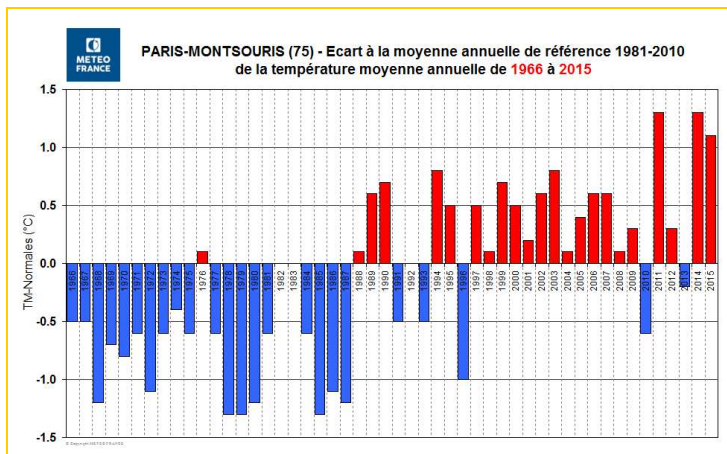


A Paris-Montsouris, alors que 2014 comptait 2 jours de gel les 28 et 29 décembre, 2015 dénombre 11 jours de gel, tous en début d'année, et relève sa dernière gelée le 12 février.

Depuis 1988, les gelées se font nettement plus rares et les températures minimales annuelles dépassent les normales 1981-2010.

Les années 2011, 2014 et 2015 sont les 3 années les plus chaudes depuis 1900.

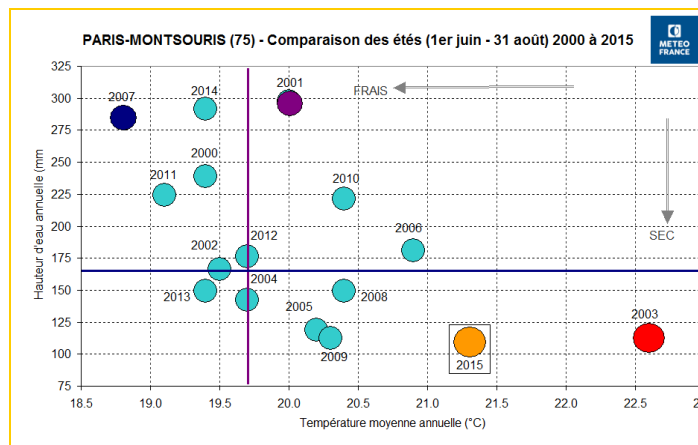
Chaleur



Avec une température moyenne de 13.5°C et un écart à la normale de +1.1°C, l'année 2015 se place au 3^{ème} rang des années les plus chaudes, derrière 2011 et 2014, deux années records à 1.3°C au-dessus de la normale.

La dernière gelée de l'année, -1.2°C, a eu lieu le 12 février à Paris-Montsouris. Les mois de novembre et décembre sont particulièrement chauds.

- Un des plus beaux étés



L'été 2015 est un des plus beaux étés depuis 30 ans à Paris-Montsouris.

Il arrive au 3^{ème} rang des étés les plus chauds derrière 1976 et l'été record 2003 et au 6^{ème} rang des étés les plus secs.

La durée d'ensoleillement de cette année 2015 est également particulièrement élevée. Elle arrive au 2^{ème} rang derrière l'été 2003, comparatif établi depuis 1991, date de début des mesures.