

Bulletin climatique

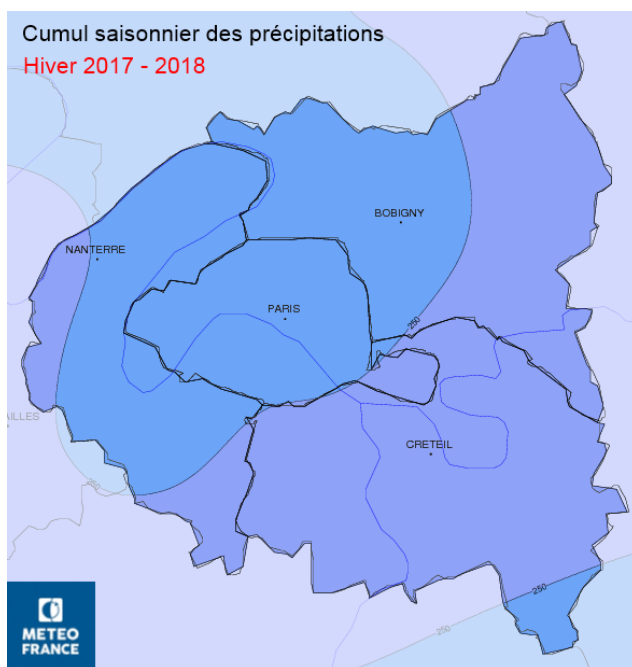
Paris - Hiver 2018

Un hiver marqué par les intempéries. Le temps est souvent pluvieux, 13 jours de plus que la normale de saison, avec quelques épisodes neigeux dont un, du 5 au 7 février, avec des hauteurs de neige remarquables. Le vent souffle très fort : jusqu'à 100 km/h le 11 décembre 2017 en marge de la tempête Ana et 111 km/h le 3 janvier 2018 au passage de la tempête Eleanor. Février 2018 est marqué par un pic de froid remarquable et tardif du 26 au 28.

**normale : moyenne de référence 1981-2010 sur la période étudiée.*

HIVER 2018	Moyennes des températures sous abri				Pluviométrie		Ensoleillement		Vent Moyen
Station	Minimale (°C)	Écart (°C)	Maximale (°C)	Écart (°C)	Cumul (mm)	Rapport (%)	Cumul (heures)	Rapport (%)	(km/h)
PARIS-MONTSOURIS	3,3	0,4	7,9	0,3	253	169	191	100	13

Pluviométrie



Hiver pluvieux

Paris-Montsouris recueille 253,2 mm d'eau. Ce cumul présente un excédent de 69 % par rapport aux moyennes de 1981 à 2010.

Cette saison se classe au 3^e rang des hivers les plus pluvieux depuis 1873 (146 ans) derrière 275,4 mm en hiver 1940/1941 et 283 mm en hiver 1935/1936.

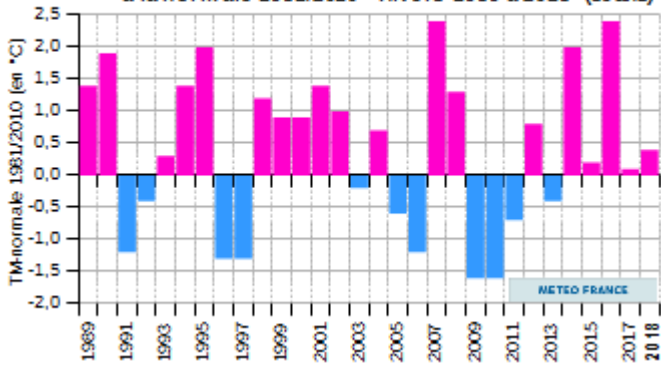
Les précipitations sont fréquentes et tombent en 43 jours, soit 13 jours de plus que la normale de saison.

Excédentaire en décembre (+65 %) et exceptionnelle en janvier (+129 %), cette situation entraîne une saturation des sols et génère des inondations qui perdurent en février.

Le 29 janvier, la Seine atteint le pic de 5,85 mètres à la station de Paris-Austerlitz. Ce pic est proche du niveau atteint lors de la crue printanière de juin 2016 (6,10 mètres). Les niveaux historiques sont de 7,32 mètres en janvier 1924 et de 8,62 mètres en janvier 1910.

Températures

PARIS-MONTSOURIS (75) - Ecart des températures moyennes à la normale 1981/2010 - Hivers 1989 à 2018 (30 ans)



De grands écarts de températures

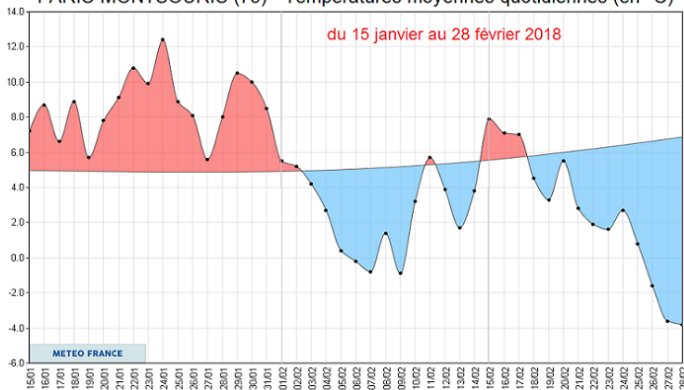
Depuis l'hiver 1988, Paris connaît des températures saisonnières majoritairement au-dessus des moyennes de référence 1981-2010.

Sur Paris-Montsouris, décembre est doux (0,7 °C au-dessus de la normale), janvier atteint le record maximal de 2007 (+3,3 °C) et février est plutôt froid (-2,9 °C, 3^e rang des mois de février les plus froids depuis 1986). Ainsi sur la saison, la température moyenne est de 5,7 °C et dépasse la normale de 0,4 °C.

La température moyenne la plus chaude est de 12,9 °C le 31 décembre 2017 (record maximal 15,4 °C le 11 décembre 1961) et la plus froide atteint -3,8 °C le 28 février (record -11,7 °C le 20 décembre 1938).

Les événements marquants de la saison

PARIS-MONTSOURIS (75) - Températures moyennes quotidiennes (en °C)



Un pic de froid tardif en février

Dès le 25 février, un anticyclone se renforce sur la Scandinavie dirigeant sur la France de l'air glacial en provenance de Russie. Le pays connaît ainsi un pic de froid exceptionnellement tardif du 26 au 28.

Sur Paris-Montsouris, le mercure ne dépasse pas -1,5°C le 27, soit 11,3°C en dessous de la pseudo-normale quotidienne, et jusqu'à -7 °C dans la nuit du 27 au 28, soit 10,8 °C en dessous de la pseudo-normale.

Les vagues de froid les plus intenses sont généralement observées plus précocement dans l'hiver, majoritairement en janvier. Paris connaît deux vagues de froid après le 15 février (dites ici tardives), en 1971 et en 1986.

Épisode de neige du 5 au 7 février

L'épisode neigeux débute le 5 février. Le 6, les chutes de neige s'intensifient et deviennent régulières. Les températures maximales proches de 0 °C favorisent la tenue au sol de la neige. Ces intempéries perturbent notamment le trafic routier et aérien.

Il est relevé 12 cm à Paris-Montsouris (75) le 7 février 2018. Sans atteindre la valeur record de 40 cm du 3 mars 1946, cette hauteur de neige est proche des hauteurs relevées aux cours d'événements récents avec impacts importants : 12 cm le 8 décembre 2010 et 10 cm les 19 et 20 décembre 2010.

Sur Paris et depuis 1945, les dates respectives de première et dernière neige de la saison tenant au sol sont le 4 novembre 1966 et le 7 avril 2008.

Cumuls de neige fraîche

maxima quotidiens

12 cm le 7 février 2018

20 cm le 11 janvier 1966

12 cm le 8 décembre 2010

10 cm les 18 et 19 décembre 2010

METEO FRANCE

NB : La vente, rediffusion ou reproduction des informations reçues, en l'état ou sous forme de produits dérivés, est strictement interdite sans l'accord explicite et écrit de Météo-France.

MÉTÉO-FRANCE – DIVISION ETUDES ET CLIMATOLOGIE
73 AVENUE DE PARIS
94165 SAINT-MANDÉ
etudes-clim.iledefrance-centre@meteo.fr

