

Bulletin climatique

Paris – Hiver 2024-2025

Un hiver globalement dans les normales de saison pour les températures, mais un peu plus arrosé.

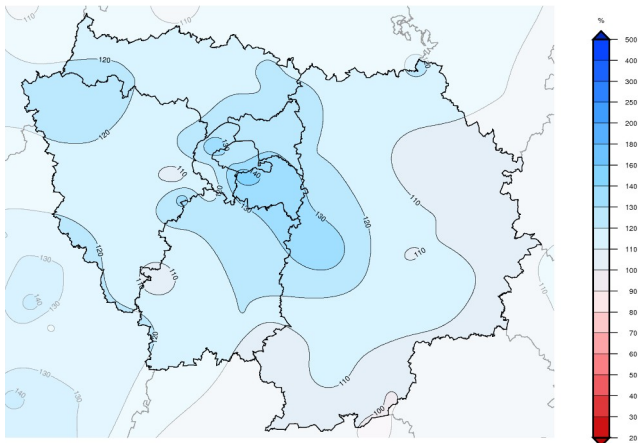
L'hiver à Paris s'est traduit par une alternance d'épisodes chauds et froids, globalement conforme aux normales saisonnières de température. Une succession de tempêtes (en alternance avec des périodes sèches) a abouti à un excès de précipitation, ayant maintenu sur toute la saison une humidité des sols élevée. L'ensoleillement est presque à la normale, grâce au mois de février.

| Hiver 2024-2025 | Moyennes des températures sous abri | | | | Pluviométrie | | Ensoleillement | | Vent Moyen | |
|------------------|-------------------------------------|-------------|---------------|-------------|--------------|--------------|----------------|----------------|----------------|----------------|
| | Minimale (°C) | Écart* (°C) | Maximale (°C) | Écart* (°C) | Cumul (mm) | Rapport* (%) | Durée (heures) | Rapport* (%) | Vitesse (km/h) | Rapport* (%) |
| Station | | | | | | | | | | |
| ROISSY-EN-FRANCE | 2,6 | +0,1 | 7,6 | +0,1 | 228 | 127 % | 186 | Non disponible | 16,2 | 93 % |
| PARIS MONTSOURIS | 3,4 | +0,0 | 8,2 | +0,1 | 221 | 146 % | 195 | 98 % | 11,2 | 93 % |
| TRAPPES | 2,1 | +0,1 | 7,3 | +0,0 | 201 | 113 % | 168 | 87 % | 10,4 | Non disponible |

* Écarts et rapports calculés par rapport aux normales 1991-2020.

Une pluviométrie excédentaire

Tout au long de l'hiver, en Île-de-France, les périodes anticycloniques calmes et froides avec des grisailles souvent persistantes alternent avec les perturbations océaniques parfois tempétueuses en décembre (« Darragh » les 7 et 8, « Enol » les 21 et 22) et en janvier (« Floriane » le 6, « Eowyn » le 24, « Herminia » le 26 et "Ivo" le 29).

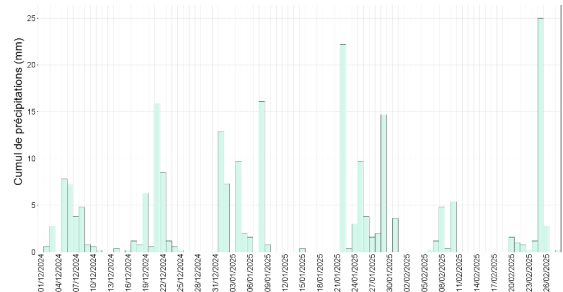


Carte de la pluviométrie cumulée sur la saison, rapportée à la normale climatique

La pluviométrie s'avère légèrement supérieure à la normale saisonnière, et ce d'autant pour la partie centrale de la région IDF. Cet **excédent de pluie** est porté par le mois de janvier, très au-dessus des normales.

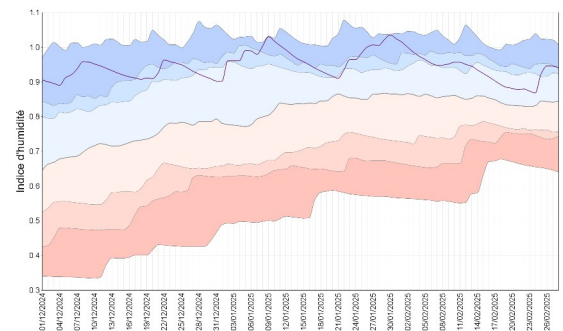
Une alternance d'épisodes pluvieux maintenant une forte humidité des sols

On observe une alternance sur la saison de périodes sèches et humides, avec un nombre plus important de cumuls significatifs au cours du mois janvier (notamment les 1, 8, 22, et 29 janvier), mais également une journée bien arrosée le 25 février (qui concentre l'essentiel des précipitations du mois) :



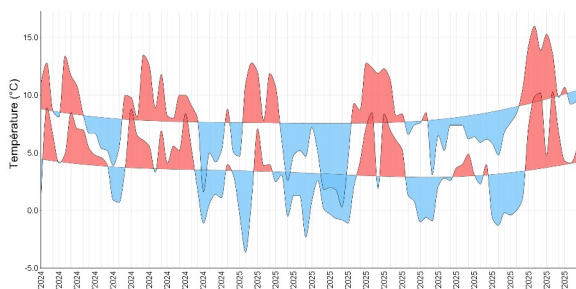
Evolution quotidienne des quantités de précipitations mesurées sur l'hiver à la station Paris-Montsouris

Après une année 2024 remarquablement pluvieuse, l'**humidité des sols** en IDF a ainsi été maintenue sur toute la saison dans des niveaux plus humides (voire souvent beaucoup plus humides) que la normale, restant fin février proche de la saturation.



Evolution quotidienne de l'indice d'humidité des sols (SWI) agrégé sur la région IDF, positionné par rapport aux valeurs historiques

Des températures dans les normales ... après plusieurs hivers plus chauds



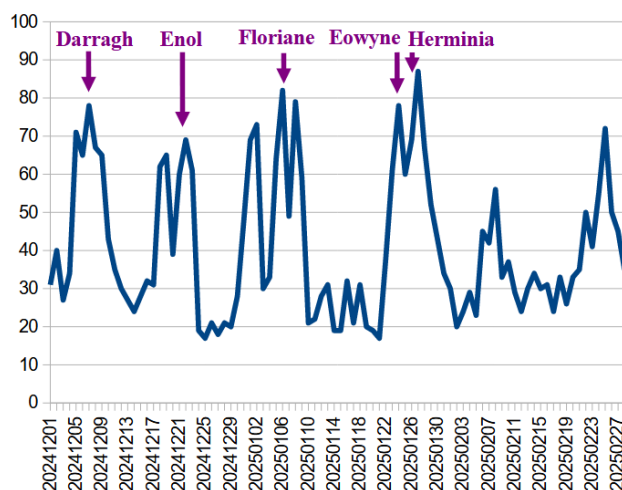
Evolution quotidienne des températures (maximales en haut, minimales en bas) relevée à Paris-Montsouris, les surfaces colorées représentant les écarts par rapport à la normale

L'hiver à Paris s'avère conforme aux températures normales saisonnières, que ce soit pour les températures minimales et maximales, avec une alternance globalement équilibrée de périodes chaudes et froides (sans épisode sévère).

Sur les températures relevées à Paris-Montsouris, on décompte sur la saison 17 jours de gel (en ligne avec les normales climatiques), mais aucun jour où la température minimale ne serait descendue jusqu'à -5°C , ni aucun jour sans dégel (NB : le 20 janvier est cependant une journée sans dégel pour une grande partie de l'IDF).

Plusieurs épisodes venteux en décembre-janvier

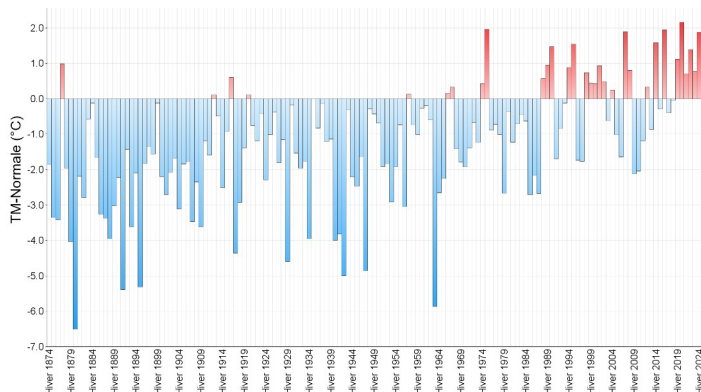
A l'échelle de la région, février recense une seule journée de vent fort (le 25 février, avec une rafale maximale mesurée à 72 km/h à Montsouris). Mais les deux premiers mois hivernaux se sont montrés nettement plus turbulents, avec 10 jours de vents forts (rafale $> 50\text{ km/h}$) pour décembre et 13 pour janvier, avec parfois de fortes rafales.



Evolution quotidienne du vent maximal instantané (en km/h) relevé à la station Paris-Montsouris sur l'hiver

Cet hiver 2025 à Paris revient donc en ligne avec les normales climatiques actuellement en vigueur, mais fait suite à 6 hivers successifs en excès de température.

La variabilité annuelle, mais aussi la tendance de fond du réchauffement climatique, est illustrée par le graphique suivant :

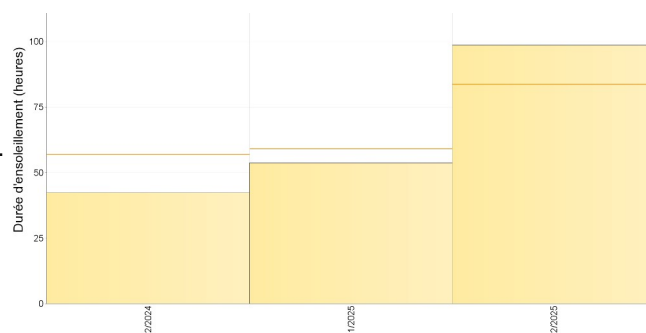


Evolution annuelle de la température moyenne hivernale à Paris-Montsouris (en écart par rapport à la normale 1991-2020).

Février assez ensoleillé après 2 mois gris

Les mois de décembre et de janvier dans une moindre mesure sont marqués par un manque d'ensoleillement (alors que ces mois sont déjà parmi les moins lumineux de l'année), avec des périodes de grilles tenaces, le tout après un automne déjà bien morose. Ainsi, on mesure à Paris-Montsouris 15 jours en décembre et 15 jours en janvier avec une insolation nulle (dont 3 périodes de 5 à 6 jours successifs sans insolation, en raison de conditions anticycloniques hivernales très humides en basse couche et générant une épaisse graille).

Par contraste, le mois de février se montre plus ensoleillé, d'autant plus que le rallongement des jours commence à se faire sentir. Au global, l'ensoleillement hivernal s'avère proche de la normale à Paris-Montsouris, et légèrement déficitaire à l'échelle plus large de l'IDF.



Evolution mensuelle de la durée cumulée d'ensoleillement mesurée à Paris-Montsouris, comparée aux normales (traits horizontaux)

N.B. : La vente, redistribution ou reproduction des informations reçues, en l'état ou sous forme de produits dérivés, est strictement interdite sans l'accord explicite et écrit de Météo-France.

MÉTÉO-FRANCE – DIRECTION RÉGIONALE ÎLE-DE-FRANCE
73 AVENUE DE PARIS 94165 SAINT-MANDÉ

