

Bulletin climatique

Paris – Automne 2025

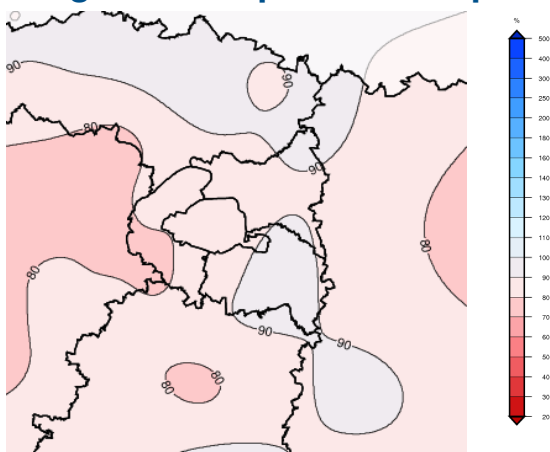
Un automne globalement dans les normales de saison pour les températures, mais moins arrosé et ensoleillé.

Septembre est en demi-teinte, avec de fréquents passages perturbés modérément actifs, un ensoleillement parcimonieux, 2 brefs pics de chaleur (les 7 et 18) et un épisode de fraîcheur précoce en fin de mois (du 22 au 27). **Octobre** débute avec la tempête automnale « Amy » (le 4), se poursuit avec une longue période sèche due à un blocage anticyclonique, puis s'achève avec une 3^{ème} décade perturbée marquée par le passage de la tempête « Benjamin » (du 22 au 24). **Novembre** voit défiler des perturbations d'assez faible activité. La douceur de la 1^{ère} quinzaine (pic le 14) est brutalement interrompue par une période froide (du 17 au 22), puis un épisode de « neige de redoux » précède la remontée des températures à partir du 23.

Automne 2025	Moyennes des températures sous abri				Pluviométrie		Ensoleillement		Vent Moyen	
	Minimale (°C)	Écart* (°C)	Maximale (°C)	Écart* (°C)	Cumul (mm)	Rapport* (%)	Durée (heures)	Rapport* (%)	Vitesse (km/h)	Rapport* (%)
ROISSY-EN-FRANCE	9,5	+0,6	16,2	+0,2	161	95	301h08	Non disponible	16,8	111
PARIS MONTSOURIS	10,1	+0,4	16,4	+0,1	133	86	341h52	94	11,2	101
TRAPPES	8,7	+0,5	15,7	0,0	146	84	322h30	89	10,4	Non disponible

* Écarts et rapports calculés par rapport aux normales 1991-2020.

Un léger déficit pluviométrique

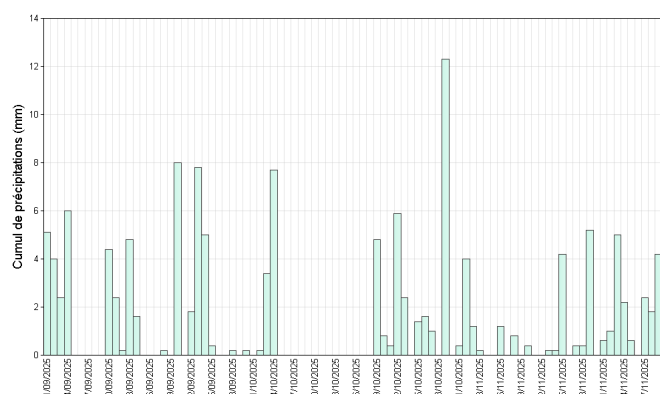


Rapport aux normales des précipitations de l'automne 2025

Les cumuls pluviométriques de l'automne sur l'agglomération parisienne varient de 126 mm à Longchamp (75) à 159 mm à Neuilly-sur-Marne (93), des valeurs déficitaires comparées aux normales saisonnières (-10 à -20 %).

Le cumul pluviométrique saisonnier moyenné à l'Île-de-France (151 mm) est déficitaire de 15 %.

Septembre est plus arrosé que la normale (on relève +22 % à Montsouris). Le 20, après un pic de chaleur, des orages donnent 5 à 11 mm sur l'agglomération parisienne (8 mm à Montsouris). Du 22 au 24, une goutte froide peu mobile génère des retours pluvieux apportant 10 à 25 mm sur l'Île-de-France (on relève 15 mm à Montsouris).



Quantités quotidiennes de précipitations mesurées à Paris-Montsouris sur l'automne 2025

Octobre affiche un déficit de 20 % à l'échelle de l'Île-de-France, essentiellement dû à la longue période anticyclonique sèche du 6 au 18. Les cumuls mensuels sont disparates, entre 35 et 75 mm selon les postes (42 mm à Montsouris). Du 3 au 5, la dépression « Amy » apporte 10 à 20 mm sur la région (11 mm à Montsouris). Avec les orages du 20, il tombe 9 mm en moins d'une heure à Neuilly-sur-Marne (93). Du 22 au 23, la tempête « Benjamin » apporte 5 à 15 mm (8 mm à Montsouris), puis 7 à 15 mm sont relevés le 29 au passage d'une perturbation (12 mm à Montsouris).

Novembre est également déficitaire (-30 % à l'échelle de la région). Les épisodes les plus marquants (les 1^{er}, 15 et 19) donnent des cumuls de 4 à 8 mm sur l'agglomération parisienne. Les précipitations neigeuses dans la nuit du 22 au 23, suivies de pluies en journée du 23, apportent entre 5 et 10 mm.

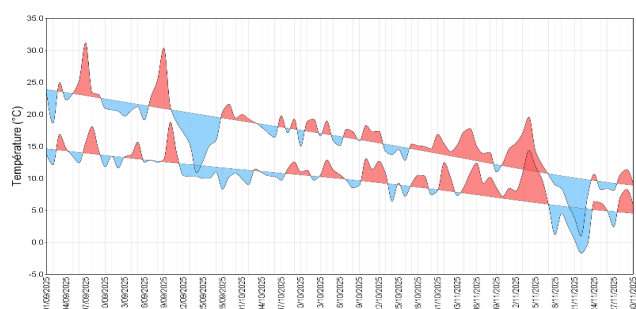
N.B. : La vente, redistribution ou reproduction des informations reçues, en l'état ou sous forme de produits dérivés, est strictement interdite sans l'accord explicite et écrit de Météo-France.

MÉTÉO-FRANCE – DIRECTION RÉGIONALE ÎLE-DE-FRANCE
73 AVENUE DE PARIS 94165 SAINT-MANDÉ

BULLETIN CLIMATIQUE SAISONNIER (du 1^{er} septembre au 30 novembre 2025) – PARIS – Automne 2025

MÉTÉO FRANCE - 1/2

Un automne qui souffle le chaud et le froid, mais au final dans la norme



Evolution quotidienne des températures (maximales en haut, minimales en bas) relevées à Montsouris, rapportée aux normales

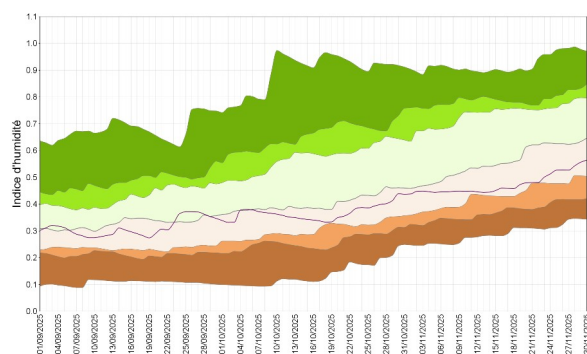
L'automne 2025 est **conforme à la normale**, avec toutefois des périodes très contrastées en septembre et novembre. La température moyenne mesurée au Parc-Montsouris est de 13,2 °C (pour une normale de 13,4 °C).

Septembre est marqué par 2 pics de chaleur tardifs (31 °C dans Paris les 7 et 19) suivis d'un épisode remarquable de fraîcheur précoce en fin de mois (du 22 au 27). Le pic de fraîcheur est atteint le 24, avec une température maximale de seulement 11 °C relevée à Montsouris.

Octobre est proche de la normale, avec des journées douces et des nuits fraîches durant la longue période anti-cyclonique. Un radoucissement s'amorce en fin de mois.

Novembre débute dans une douceur dont le pic est atteint le 14 : à Montsouris, on relève 16 °C de température minimale et 20 °C de température maximale (soit des anomalies de +9 °C). Du 17 au 23 se produit un épisode de froid inhabituel en novembre, avec des températures hivernales. Le 22, pic de froid, les gelées sont généralisées : -1,7 °C au Parc-Montsouris et jusqu'à -6 °C en grande couronne où sont présents de nombreux brouillards givrants. Le 23, après de faibles gelées matinales, le redoux s'amorce.

Des sols relativement secs

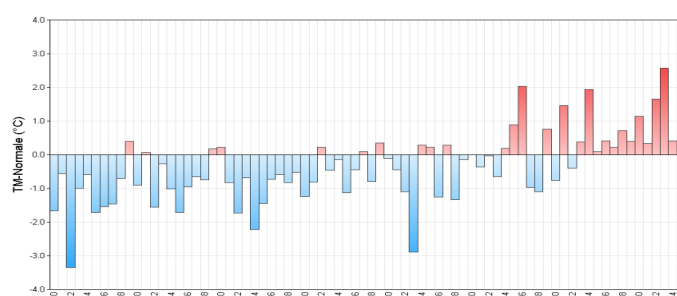


Evolution quotidienne de l'indicateur d'humidité des sols (SWI) en IDF, positionnée par rapport à l'historique des situations sèches et humides

L'indice d'humidité des sols superficiels (SWI) reste le plus souvent sous la normale tout au long de l'automne. Il passe très temporairement au-dessus fin septembre après la succession d'épisodes pluvieux dus à une goutte froide peu mobile (du 22 au 24). L'écart à la norme s'accroît même courant novembre.

A l'issue de cette première partie de saison de recharge* les sols sont légèrement plus secs que la normale.

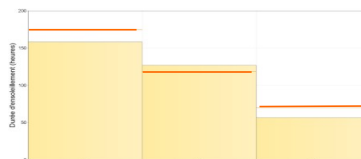
(* la saison de recharge s'étend de septembre à mars).



Evolution annuelle des températures moyennes automnales de Montsouris, comparées aux normales

Comme l'illustre le graphique ci-dessus, l'automne 2025, comme l'automne 2024, reste proche des normales climatiques saisonnières, rompant avec les automnes extrêmement doux de 2022 et 2023.

L'ensoleillement est déficitaire d'environ 10 % en septembre et de près de 20 % en novembre, alors qu'octobre est légèrement excédentaire.



Durées mensuelles d'ensoleillement mesurées à Montsouris, comparées aux normales

Tempêtes automnales

Deux tempêtes ont balayé le nord du pays durant le mois d'octobre.

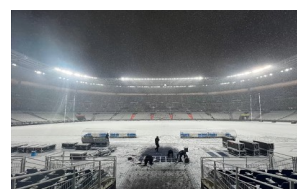
- le 4, la dépression « **Amy** » centrée sur l'Écosse pilote sur la région un front froid suivi d'une traîne active donnant des averses et localement un peu de grêle. Les rafales sont de l'ordre de 70 à 80 km/h sur l'agglomération parisienne mais atteignent 90 à 105 km/h sur le Val d'Oise et le nord de la Seine-et-Marne.

- le 23, la tempête « **Benjamin** », dont le centre dépressionnaire est situé sur la Manche, apporte des pluies conséquentes accompagnées de rafales autour de 90 km/h (124 km/h au sommet de la Tour Eiffel).

Un épisode neigeux précoce

Une perturbation active traverse la région dans la nuit du 22 au 23 novembre. Elle vient buter sur un air froid et génère des chutes de neige durant plusieurs heures. Cette neige de redoux tient au sol :

on mesure de 1 à 5 cm sur la région, 3 cm au Parc-Montsouris et localement 4 à 5 cm dans le Val d'Oise. La neige fond rapidement en fin de nuit et début de matinée du dimanche 23 avec le redoux, et la vigilance orange Neige-Verglas est levée.



Stade de France

Tornade dans le Val d'Oise

Le 23 octobre, un phénomène intense et soudain touche le secteur d'Ermont. Une cellule orageuse en provenance du sud-ouest s'intensifie rapidement et fortement avec de violentes rafales de vent lorsqu'elle passe dans la zone d'Ermont.

Au vu des dégâts constatés sur les images vidéo, la tornade est incontestablement de catégorie EF-1 (vitesse du vent de 140 à 180 km/h), et très probablement EF-2 (180 à 220 km/h). Trois grues se sont effondrées sur la voie publique, endommageant des habitations. Le bilan humain fait état d'une personne décédée et de quatre personnes grièvement blessées.



N.B. : La vente, redistribution ou reproduction des informations reçues, en l'état ou sous forme de produits dérivés, est strictement interdite sans l'accord explicite et écrit de Météo-France.

MÉTÉO-FRANCE – DIRECTION RÉGIONALE ÎLE-DE-FRANCE
73 AVENUE DE PARIS 94165 SAINT-MANDÉ

BULLETIN CLIMATIQUE SAISONNIER (du 1^{er} septembre au 30 novembre 2025) – PARIS – Automne 2025

MÉTÉO FRANCE - 2/2

