

Bulletin climatique

Paris – Année 2025

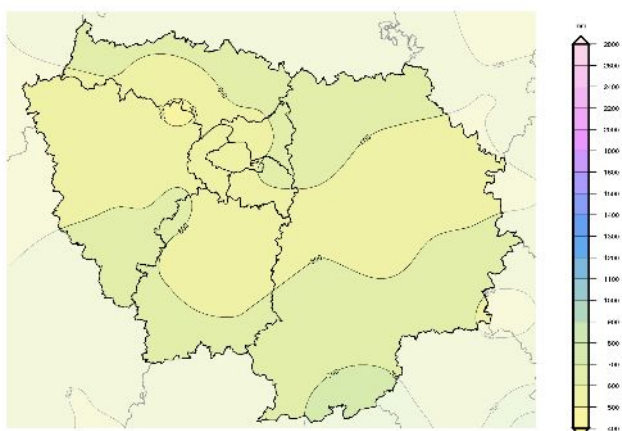
Une année marquée par un ensoleillement généreux et des précipitations plutôt faibles.

L'année 2025 est caractérisée, en Île-de-France, par un ensoleillement assez fort, des températures assez élevées et des précipitations plutôt faibles mais un nombre conséquent de situations orageuses parfois exceptionnelles comme l'orage de grêle du 3 mai (avec la chute de grêlons de 4 à 5 cm sur Paris), ou encore la tornade sur Ermont (et d'autres communes alentours) du 20 octobre. On ne note que peu d'épisodes de pluies intenses : trois seulement génèrent des cumuls dépassant les 20 mm à l'échelle de la région. Deux épisodes orageux apportent des quantités de pluie localement exceptionnelles ; les valeurs les plus fortes relevées s'établissent à 69 mm à Changis le 23 juillet et 82 mm à Fontainebleau ainsi que 67 mm à Milly-la-Forêt le 20 août. Quelques épisodes de très fortes chaleurs ont lieu également, comme le 1^{er} juillet où les températures dépassent 40 °C localement. Sur l'année, les températures restent au-dessus des normales et dans la tendance d'évolution au réchauffement climatique.

Année 2025	Moyennes des températures sous abri				Pluviométrie		Ensoleillement		Vent Moyen	
Station	Minimale (°C)	Écart* (°C)	Maximale (°C)	Écart* (°C)	Cumul (mm)	Rapport* (%)	Durée (heures)	Rapport* (%)	Vitesse (km/h)	Rapport* (%)
ROISSY-EN-FRANCE	9,0°	+0,7°	17,2°	+1,2°	670	97 %	1960	Non disponible	15,5	100 %
PARIS MONTSOURIS	9,9°	+0,7°	17,7°	+1,2°	582	92 %	2029	118 %	10,8	100 %
TRAPPES	8,3°	+0,7°	16,7°	+1,1°	557	81 %	2026	118 %	9,8	Non disponible

* Écarts et rapports calculés par rapport aux normales 1991-2020.

Pluviométrie annuelle



Carte des quantités annuelles de précipitations sur la région

Les précipitations annuelles sont restées relativement faibles sur l'Île-de-France.

Seul l'extrême sud de la Seine-et-Marne connaît une pluviométrie faiblement excédentaire, l'essentiel de la région étant plus sec que la normale (dont la valeur est de 695 mm).

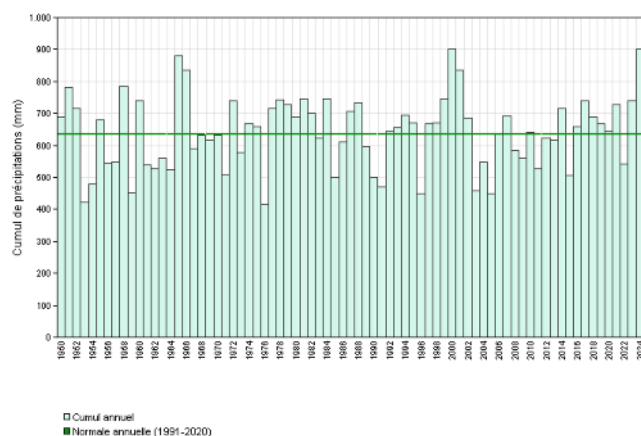
Sans précipitation	De 0 à 1mm	De 1 à 5mm	De 5 à 10mm	De 10 à 20mm	>20mm
147	104	73	24	15	2

Jours 2025 répartis selon leur cumul de précipitations agrégé sur l'Île-de-France.

Des précipitations légèrement déficitaires

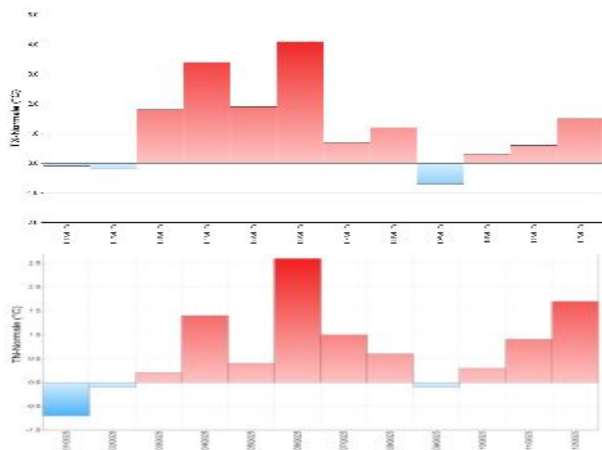
Après une année 2024 record en termes de précipitations, l'année 2025 est plutôt peu arrosée à l'échelle de l'Île-de-France, la pluviométrie étant déficitaire de 12 % sur la région.

La station de Paris-Montsouris est moins nettement déficitaire en pluviométrie. Le cumul 2025, totalisant 610 mm, n'est inférieur que de 8 % à la normale (qui s'établit à 634 mm).



Evolution des précipitations annuelles relevées à Montsouris (la ligne horizontale représentant la normale en vigueur).

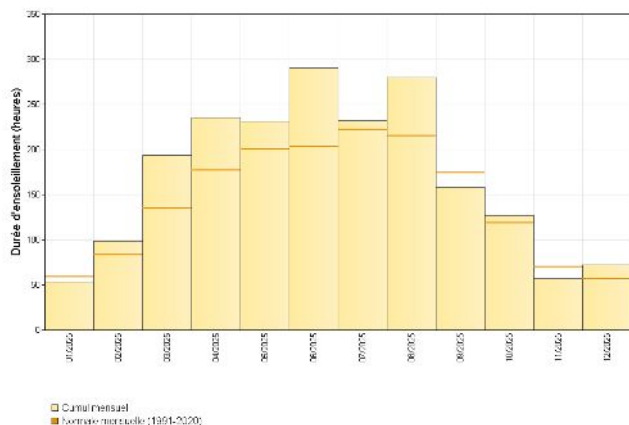
Températures en 2025 à Paris



Écart à la normale des températures (maximales en haut, minimales en bas) moyennes mensuelles à la station Paris-Montsouris.

L'année 2025 se caractérise surtout par un printemps, un début d'été et une fin d'année très chauds. **Le mois le plus marquant est juin, avec des températures maximales particulièrement élevées, supérieures à la normale de plus de 4 °C et des températures minimales excédentaires de plus de 2,5 °C.** Avril et décembre sont chauds aussi. Les seuls mois sensiblement plus frais que la normale sont janvier et septembre.

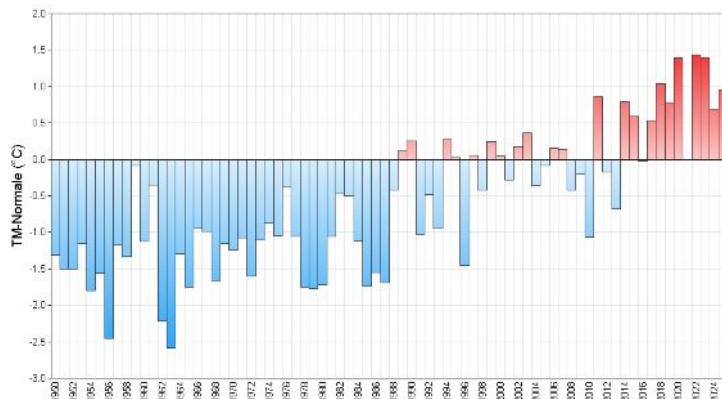
Un ensoleillement souvent généreux



Heures mensuelles d'ensoleillement en 2025 à la station de Paris-Montsouris (comparées à la normale représentée par les traits horizontaux).

Après une année 2024 particulièrement peu ensoleillée, **l'ensoleillement sur l'année 2025 est nettement excédentaire, d'un peu moins de 20 % à Paris-Montsouris.** Le printemps et l'été (de mars à juin et le mois d'août) sont particulièrement ensoleillés. Juin est le mois où l'ensoleillement est le plus fort, excédant la norme de plus de 40 %. Les autres mois connaissent un ensoleillement proche de la norme.

Tendance au réchauffement climatique

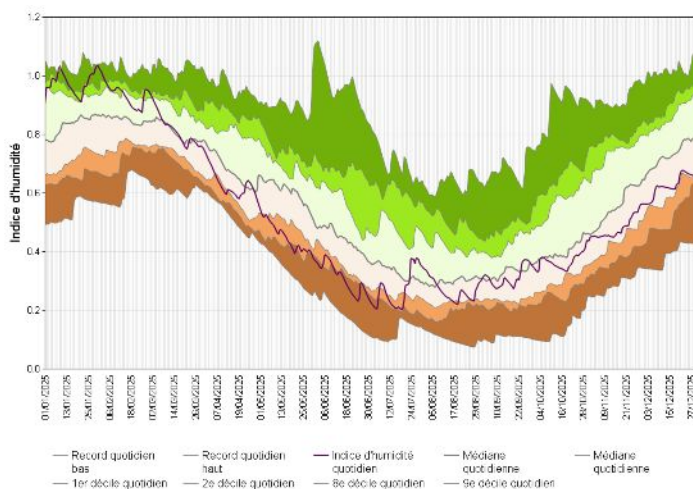


Evolution annuelle de la température moyenne relevée à Paris-Montsouris, en écart à la normale climatique en vigueur (calculée sur la période 1991-2020).

Avec près d'1 °C de plus que la normale en vigueur, calculée sur la période 1991-2020, l'année 2025 se positionne au 5ème rang des années les plus chaudes enregistrées à Montsouris depuis le début des mesures.

Les dix années les plus chaudes se situant après 2010, l'année 2025 s'inscrit bien dans la tendance globale au réchauffement climatique.

Une faible humidité des sols



Evolution quotidienne de l'indice d'humidité des sols (SWI) agrégé sur l'IDF, et positionnée par rapport aux valeurs historiques.

Le déficit de précipitations et l'excédent d'ensoleillement entraînent une rapide baisse de l'humidité des sols en 2025, pourtant encore élevée en début d'année. Dès mars, elle devient inférieure à la médiane, puis souvent inférieure au 1er décile en mai et juin, reste faible la majeure partie de l'année (avec quelques pics plus élevés liés en particulier aux orages très pluvieux du 23 juillet), puis se place au 2ème décile en fin d'année, suite à une fin décembre froide et sèche.

N.B. : La vente, rediffusion ou reproduction des informations reçues, en l'état ou sous forme de produits dérivés, est strictement interdite sans l'accord explicite et écrit de Météo-France.

MÉTÉO-FRANCE – DIRECTION RÉGIONALE ÎLE-DE-FRANCE
73 AVENUE DE PARIS 94165 SAINT-MANDÉ

