

Bulletin climatique

Paris – Hiver 2025-2026

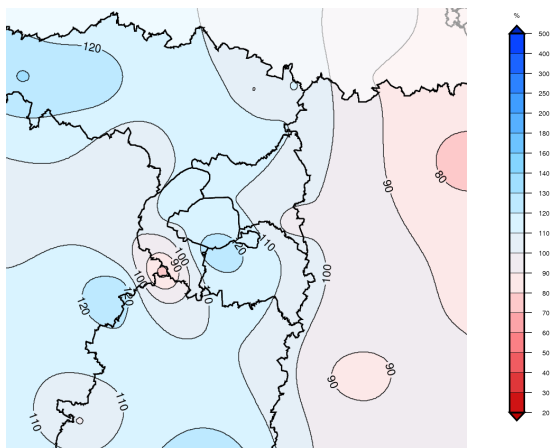
Une douceur remarquable et une pluviométrie légèrement supérieure à la normale.

Décembre est peu pluvieux, avec une alternance de périodes anticycloniques sèches et d'épisodes perturbés peu intenses. La douceur prédomine jusqu'au 22, puis le froid s'impose à partir du 25. **Janvier** débute avec une 1^{ère} semaine remarquablement froide, ponctuée par deux épisodes neigeux. Le passage de la tempête « Gorette » dans la nuit du 8 au 9 marque l'amorce d'un redoux, et la reprise d'un régime océanique perturbé maintient la douceur jusqu'en fin de mois. **Février** est exceptionnellement doux et remarquablement pluvieux, avec un défilé de perturbations océaniques suivi du retour d'un temps plus sec dans la 3^{ème} décennie.

Hiver 2025-2026	Moyennes des températures sous abri				Pluviométrie		Ensoleillement		Vent Moyen	
	Minimale (°C)	Écart* (°C)	Maximale (°C)	Écart* (°C)	Cumul (mm)	Rapport* (%)	Durée (heures)	Rapport* (%)	Vitesse (km/h)	Rapport* (%)
ROISSY-EN-FRANCE	4,6	+2,1	9,6	+2,2	200	111	201h45	Non disponible	18,0	103
PARIS MONTSOURIS	5,3	+1,9	10,1	+2,0	197	130	229h13	115	11,9	99
TRAPPES	4,0	+2,0	9,4	+2,1	210	118	204h46	106	11,5	Non disponible

* Écarts et rapports calculés par rapport aux normales 1991-2020.

Un mois de février très pluvieux

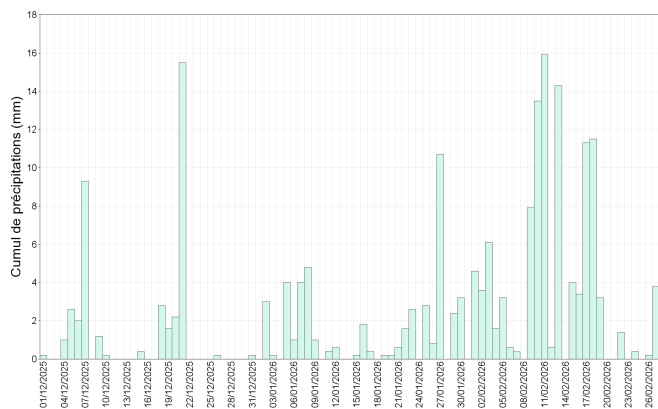


Rapport aux normales des précipitations de l'hiver 2025-2026

A l'échelle de l'Île-de-France, le cumul pluviométrique saisonnier (183 mm) n'est que très légèrement supérieur à la normale (+3 %), grâce à un mois de février très pluvieux qui vient compenser le déficit accumulé durant les mois de décembre et janvier.

A l'échelle de l'agglomération parisienne, l'excédent est plus marqué, de +8 % pour Paris à +20 % pour le Val-de-Marne. Plus ponctuellement, il atteint même 30 % à Montsouris où on relève un cumul total de 197 mm.

Décembre est peu arrosé (-50 % par rapport à la normale). On ne note que deux épisodes pluvieux significatifs : le 7 (10 mm) et le 21 (16 mm).



Quantités quotidiennes de précipitations mesurées à Paris-Montsouris sur l'hiver 2025-2026

A noter que le 24 au soir, les nuages nous gratifient de quelques flocons à l'occasion du réveillon de Noël.

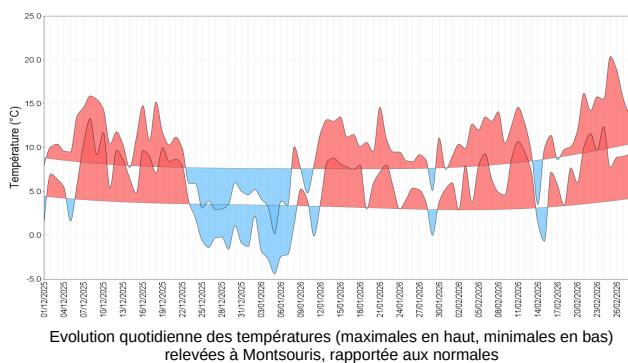
Janvier a un bilan pluviométrique également déficitaire (-25 %). Les conditions perturbées sont prédominantes, mais avec des précipitations sans excès. En dehors des épisodes neigeux des 5 et 7, les événements les plus notables ont lieu le 27 (11 mm à Montsouris) et du 8 au 9 lors de la tempête « Gorette » (7 mm).

Février inverse la tendance avec une pluviométrie qui atteint plus du double de la normale (+120 %). A Montsouris, les plus fortes quantités d'eau sont recueillies le 11 (16 mm), les 10 et 13 (14 mm), le 18 (12 mm) et le 17 (11 mm). Le 15, des flocons se mêlent à la pluie en matinée (sans tenue au sol), et une averse de grésil s'abat sur Paris en soirée.

N.B. : La vente, redistribution ou reproduction des informations reçues, en l'état ou sous forme de produits dérivés, est strictement interdite sans l'accord explicite et écrit de Météo-France.

MÉTÉO-FRANCE – DIRECTION RÉGIONALE ÎLE-DE-FRANCE
73 AVENUE DE PARIS 94165 SAINT-MANDÉ

Un hiver remarquablement doux

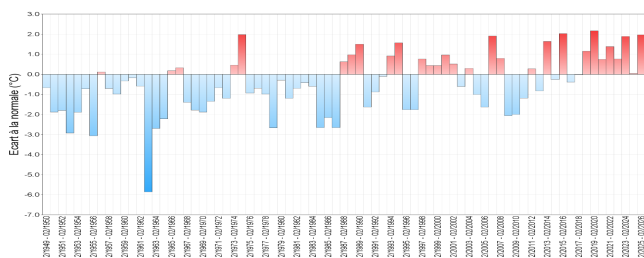


L'hiver 2025-2026 est **plus doux que la normale** (+2,0 °C pour la température moyenne à l'échelle de la région) malgré un épisode de froid durable du 24 décembre au 8 janvier. A Montsouris, la température moyenne est de 7,7 °C (pour une normale de 5,8 °C).

Décembre est contrasté : douceur dans les deux premières décades, puis froid du 24 au 31. Le 8, pic de douceur, on relève 15,9 °C à Montsouris (+7,7 °C par rapport à la normale). Les plus fortes gelées ont lieu le 29 (-2,8 °C au Luxembourg, -1,6 °C à Montsouris, -6,5 °C à Longchamp).

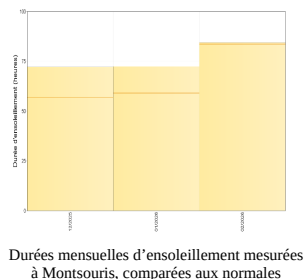
Janvier débute par un épisode de froid remarquable (du 1^{er} au 7). Le 5, jour le plus froid, la température à Montsouris évolue de -4,4 °C au matin à +0,2 °C l'après-midi. Puis la douceur prend le relais à partir du 12 et atteint un pic le 21 (14,6 °C à Montsouris, valeur digne d'un mois de mars).

Février, à l'échelle de la région, se place au 1^{er} rang des mois de février les plus doux depuis 1950 (température moyenne excédentaire de +4,1 °C), devançant de peu février 2020. On ne relève qu'un jour de gel à Montsouris (-0,7 °C le 15), et les 20 °C sont atteints le 25 pour la 1^{ère} fois de l'année (soit +11 °C par rapport à la normale).



Comme l'illustre le graphique ci-dessus, l'hiver 2025-2026 est le 8^{ème} hiver consécutif avec des températures au-dessus des normales. Il fait partie des hivers les plus doux enregistrés depuis 1950.

L'ensoleillement a été plutôt généreux en décembre et janvier (+20 %) pour revenir dans la norme en février. La station de Montsouris enregistre un total de 230 heures d'insolation.



N.B. : La vente, redistribution ou reproduction des informations reçues, en l'état ou sous forme de produits dérivés, est strictement interdite sans l'accord explicite et écrit de Météo-France.

MÉTÉO-FRANCE – DIRECTION RÉGIONALE ÎLE-DE-FRANCE
73 AVENUE DE PARIS 94165 SAINT-MANDÉ

Intempéries hivernales

- La **tempête « Gorette »** traverse l'Île-de-France (placée en vigilance orange Vent) dans la nuit du 8 au 9 janvier, avec des rafales de plus de 100 km/h et des vents moyens de 60 à 70 km/h. Elle balaye le nord du pays, et les rafales sont de l'ordre de 80 à 110 km/h du sud au nord de l'Île-de-France. On enregistre 105 km/h à Montsouris et 148 km/h au sommet de la Tour Eiffel.

Le 9 au matin, 13500 foyers sont privés d'électricité. Les pompiers de Paris ont reçu 84 appels pour des toitures endommagées, des chutes d'arbres sur des câbles électriques et sur la voie publique. Le trafic est perturbé sur les lignes de RER et sur les trains de banlieue (une caténaire est arrachée par la chute d'un arbre en Seine-et-Marne).



- **Deux épisodes neigeux** entraînant l'activation d'une vigilance orange Neige-Verglas ont lieu les 5 et 7 janvier.

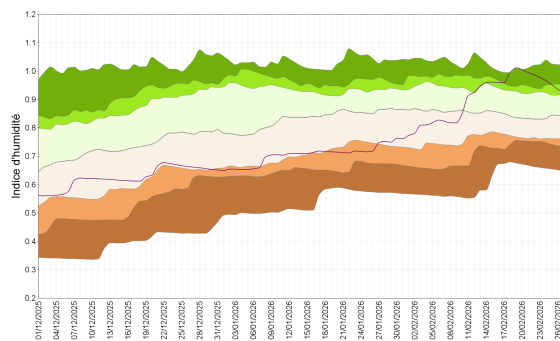
Le 5, une perturbation neigeuse traverse la région entre la mi-journée et la soirée, donnant 5 cm de neige dans Paris. La nuit suivante est glaciale, et des plaques de glace se forment là où la neige a partiellement fondu. Les conditions de circulation sont difficiles, le record est battu avec plus de 1000 km de bouchons totalisés en Île-de-France et des vols sont annulés à Roissy et Orly. Dans le cadre du plan Grand Froid, 1250 places d'hébergement supplémentaires sont ouvertes dans Paris.

Le 7, une nouvelle perturbation donne au cours de la matinée 7 cm de neige à Montsouris, soit une couche de neige accumulée de 10 cm. La RN118 est fermée et la matinée connaît un nouveau pic exceptionnel de 950 km de bouchons. Le redoux s'amorce l'après-midi et s'accroît la nuit suivante, entraînant la fonte de la neige.



Place de la République le 5 janvier

Des sols saturés en fin d'hiver



L'indice d'humidité des sols superficiels (SWI) se maintient sous la normale durant décembre et janvier en raison d'un déficit pluviométrique marqué.

Avec les pluies abondantes et régulières de février, l'indice d'humidité des sols passe au-dessus de la normale à la fin de la 1^{ère} décade et atteint un niveau record du 18 au 20. Les sols sont saturés en eau, et les pluies à répétition ont entraîné des risques de crues, d'où une vigilance jaune Vigicrues pour la Seine et la Marne. La situation hydrologique s'améliore progressivement en fin de mois avec le retour de l'anticyclone des Açores.

N.B. : La vente, rediffusion ou reproduction des informations reçues, en l'état ou sous forme de produits dérivés, est strictement interdite sans l'accord explicite et écrit de Météo-France.

MÉTÉO-FRANCE – DIRECTION RÉGIONALE ÎLE-DE-FRANCE
73 AVENUE DE PARIS 94165 SAINT-MANDÉ

