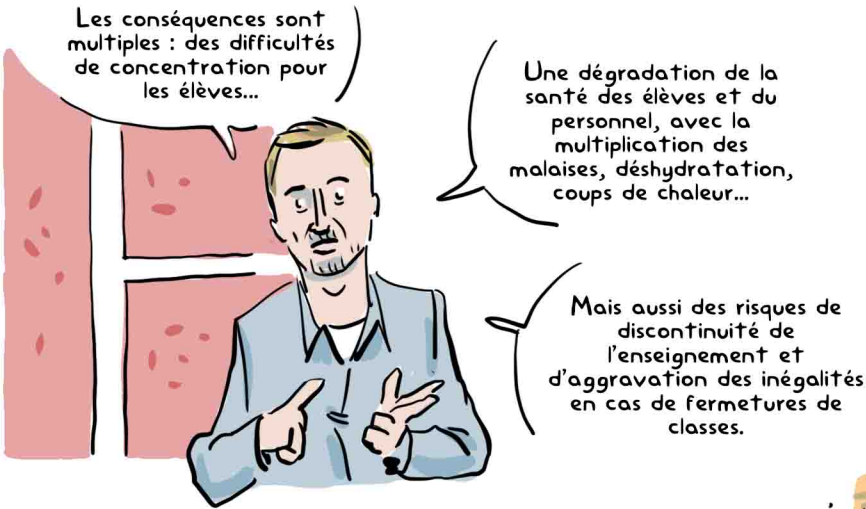
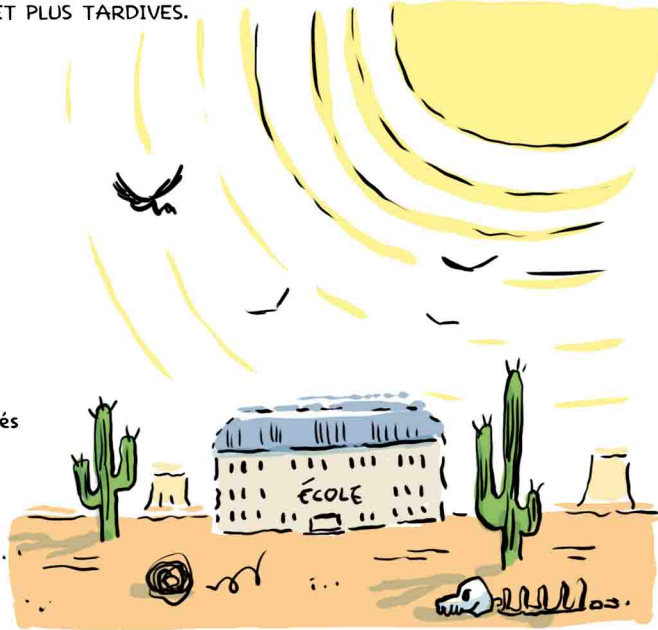


# QUAND LA CLASSE SURCHAUFFE : RÉINVENTER L'ÉCOLE FACE AU DÉFI CLIMATIQUE

UNE VAGUE DE CHALEUR A ENTRAÎNÉ EN JUIN 2025 LA FERMETURE DE PLUSIEURS ÉCOLES ET SOUMIS LES ÉLÈVES À DES TEMPÉRATURES DANGEREUSES. CE CONTEXTE A INCITÉ L'AGENCE PARISIENNE DU CLIMAT À ORGANISER UN CAFÉ CLIMAT SUR L'ADAPTATION DES ÉCOLES AU CHANGEMENT CLIMATIQUE. UNE TELLE SITUATION DEVIENDRA DE PLUS EN PLUS COURANTE À CAUSE DU CHANGEMENT CLIMATIQUE : DES CANICULES PLUS FRÉQUENTES, PLUS INTENSES, MAIS AUSSI PLUS PRÉCOCES ET PLUS TARDIVES.



Marin Pugat-Kostrzewski, Chef de projet climat et adaptation à l'Agence Parisienne du Climat



LES ÉCOLES DEVRONT AFFRONTER DES CONDITIONS CLIMATIQUES AUXQUELLES ELLES NE SONT PAS ENCORE PRÉPARÉES, ALORS QUE PARIS POURRAIT CONNAÎTRE SON PREMIER PIC À 50 °C DÈS LA PROCHAÎNE DÉCENNIE.

C'EST POURQUOI IL EST URGENT DE RÉINVENTER L'ÉCOLE, QUE CE SOIT LES BÂTIMENTS, LES COURS OU L'ORGANISATION DU TEMPS.



AU SEIN DE LA DIRECTION DES CONSTRUCTIONS PUBLIQUES ET DE L'ARCHITECTURE DE LA VILLE DE PARIS, NATHALIE CHAZALETTE ANIME UNE ÉQUIPE DE RECHERCHE ET DÉVELOPPEMENT QUI TESTE DES SOLUTIONS À RÉPLIQUER AU NIVEAU DU PARC, NOTAMMENT POUR ADAPTER LES ÉCOLES PARISIENNES À LA CHALEUR SANS AVOIR BESOIN DE LES CLIMATISER.

VOLETS, BRASSEURS D'AIR, VENTILATION NATURELLE TRAVERSANTE, PRÉSENCE D'EAU ET D'ARBRES, MATÉRIAUX À FORTÉ INERTIE... DE NOMBREUSES SOLUTIONS SONT INSPIRÉES PAR LES VILLES DU SUD.



L'EFFICACITÉ DE CES SOLUTIONS EST TESTÉE PAR DES SIMULATIONS THERMIQUES-DYNAMIQUES, QUI PRENNENT EN COMPTE LES USAGÈRES ET USAGERS.

AU CŒUR DE LA DÉMARCHÉ, CEUX-CI ONT UN RÔLE CENTRAL À JOUER POUR BIEN UTILISER CES SOLUTIONS TECHNIQUES ET ADOPTER LES BONS GESTES.

UN TEST GRANDEUR NATURE EST RÉALISÉ SUR L'ÉCOLE FRANC-NOHAIN (13<sup>E</sup> ARRONDISSEMENT) AVEC LE PROGRAMME PILOTE « LA RENO ! » DEPUIS LA RENTRÉE 2025.

Parmi les solutions expérimentées :

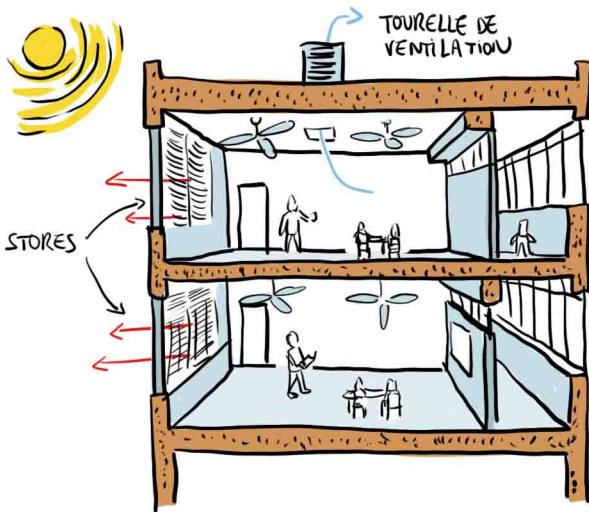
- DES STORES (BRISE-SOLEIL ORIENTABLES) EXTÉRIEURS ;
- 4 BRASSEURS D'AIR PAR CLASSE ;
- UNE TOURELLE DE VENTILATION ;
- L'OUVERTURE DES FENÊTRES LA NUIT, SÉCURISÉE GRÂCE À DES PERSIENNES ;
- UNE ISOLATION EN MATÉRIAUX BIOSOURCÉS.



SELON LES SIMULATIONS DANS LE CLIMAT DE 2050, CES SOLUTIONS COMBINÉES FERAIENT PASSER LE TAUX D'INCONFORT PENDANT L'OCCUPATION DU BÂTIMENT DE 85 % À 3 % À L'ÉTAGE ET À 0,5 % AU REZ-DE-CHAUSSÉE !

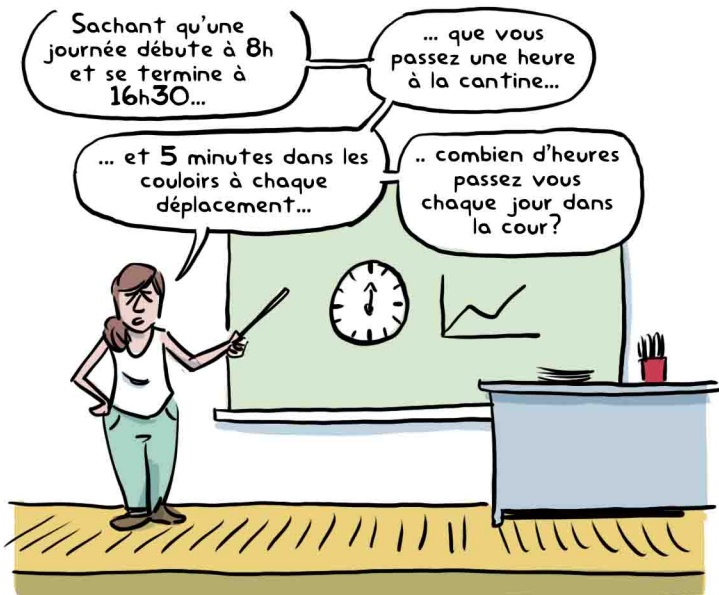


LA MASSIFICATION DE CES SOLUTIONS RESTE UN DÉFI. S'IL EST NÉCESSAIRE D'AGIR SUR TOUS LES LEVIERS POUR RÉSISTER AUX CANICULES, IL EST POSSIBLE D'AGIR GESTE PAR GESTE À L'ÉCHELLE DE SON PARC POUR APPORTER UNE PREMIÈRE RÉPONSE RAPIDE. L'EXEMPLE DE POISSY A ÉTÉ ÉVOQUÉ PENDANT LES ÉCHANGES : DES STORES EXTÉRIEURS ONT ÉTÉ TESTÉS PUIS INSTALLÉS DANS TOUTES LES ÉCOLES EN SEULEMENT TROIS ANS.



EN PLUS DU BÂTIMENT, IL EST IMPORTANT DE S'INTÉRESSER À LA COUR D'ÉCOLE. COMME LE RAPPELLE CHARLOTTE VAN DOESBURG, CHEFFE DE PROJETS AU CONSEIL D'ARCHITECTURE, D'URBANISME ET DE L'ENVIRONNEMENT DE PARIS (CAUE75), LES ENFANTS Y PASSENT UN TIERS DE LEUR TEMPS À L'ÉCOLE.

EN 2017, LA STRATÉGIE DE RÉSILIENCE DE LA VILLE DE PARIS A LANCÉ LE PROJET DES COURS OASIS, POUR TRANSFORMER CES COURS, LES ADAPTER AUX FORTES CHALEURS, ACCROÎTRE LA PLACE DE LA NATURE, MIEUX GÉRER L'EAU DE PLUIE ET FAVORISER LE BIEN-ÊTRE DES ENFANTS.



LES ENJEUX SOCIAUX SONT CENTRAUX : ALORS QUE LES COURS CLASSIQUES SONT DOMINÉES PAR LES JEUX DE BALLONS ET LES GARÇONS, CES NOUVELLES COURS PERMETTENT UNE MEILLEURE INCLUSIVITÉ ET MIXITÉ.



LE CAUE75 ACCOMPAGNE CES PROJETS, CONÇUS AVEC LE CORPS ENSEIGNANT, LES ENFANTS, LES PARENTS ET LE PERSONNEL DE L'ÉCOLE POUR PARTIR DE LEURS BESOINS. CHAQUE COUR A SES PROPRES CONTRAINTES ET POTENTIELS. DEPUIS LES TROIS PREMIERS SITES PILOTES, PLUS DE 200 COURS OASIS ONT VU LE JOUR À PARIS, ET TOUTES SONT DIFFÉRENTES !

LA QUESTION DES USAGES A PRIS DE PLUS EN PLUS D'IMPORTANCE, TOUT COMME LA RECHERCHE DE LA FRUGALITÉ, AU DÉTRIMENT DE CERTAINES SOLUTIONS TECHNIQUES.

Et même que nous, on a une tyrolienne pour aller directement de la classe à la cour !

Bah nous, on a une piscine avec des dauphins dedans !



On espère tendre vers des projets plus collectifs, plus locaux avec plus de force vive de l'école

Charlotte Van Doesburg, Cheffe de projets au CAUE75

POURQUOI NE PAS QUITTER LES CLASSES PENDANT LES HEURES DE COURS ? CETTE IDÉE REDEVIENT PROGRESSIVEMENT À LA MODE, NOTAMMENT GRÂCE À L'INSTITUTEUR ALEXANDRE RIBEAUD.

J'ai eu le déclic il y a quelques années en lisant un livre sur le sujet\*, et j'ai depuis décidé de faire classe dehors tous les jeudis.

J'ai vu des effets positifs immédiats sur le langage, le bien-être, la cohésion, l'apprentissage.



\* L'enfant dans la nature, Matthieu Chereau et Moïna Fauchier

POUR RÉPANDRE CETTE PRATIQUE, IL EST DÉSORMAIS MISSIONNÉ PAR L'ACADÉMIE DE PARIS AFIN DE FORMER D'AUTRES ENSEIGNANTS ET ACCUEILLE DES CLASSES DANS LE SQUARE DES DEUX-NÊTHES (18<sup>E</sup>).



GRÂCE À CET ESSAIAGE, 300 ENSEIGNANTES ET ENSEIGNANTS FONT CLASSE DEHORS À PARIS, UN ESPACE DE REGROUPEMENT A ÉTÉ CRÉÉ AU JARDIN PAUL NIZAN (13<sup>E</sup>).



L'ÉTÉ 2025 A MONTRÉ SON INTÉRÊT POUR RÉPONDRE AUX CÉLÉBRATIONS : ALORS QUE CERTAINES SALLES DE CLASSES POUVAIENT DÉPASSER LES 35 °C, LA TEMPÉRATURE EST RESTÉE À 28 °C À L'OMBRE DES ARBRES.



L'EFFET SERAIT ENCORE PLUS IMPORTANT SI ON POUVAIT SE RENDRE DANS DES SOUS-BOIS, MALHEUREUSEMENT DIFFICILES À TROUVER DANS LES VILLES DENSES.



CONTRAIREMENT AUX IDÉES REÇUES, LE MÊME PROGRAMME SCOLAIRE PEUT ÊTRE APPLIQUÉ DEHORS. CERTAINES ACTIVITÉS PÉDAGOGIQUES SONT MÊME FACILITÉES, COMME LA LECTURE À VOIX HAUTE. IL DEVIENT AUSSI PLUS FACILE DE RENDRE L'APPRENTISSAGE LUDIQUE !

